

# Описание API Contact

CNS BPM API



## Оглавление

1. Интеграция с внешней системой	3
1.1. Общие требования	3
1.2. Обозначения	3
1.3. Значения справочников	3
1.4. Описание авторизации веб-сервисов	4
1.5. Схема информационных потоков	6
2. Описание сервисов API	8
2.1 Описание веб-сервиса CONTACT SERVICE	8
2.1.1. Описание методов загрузки справочников контактов	9
2.1.1.1. Описание метода SetType	9
2.1.2. Описание методов загрузки контактов	11
2.1.2.1. Описание метода AddContact	11
2.1.1.3. Описание метода EditContact	14
2.1.1.4. Описание метода GetContactbyCode	17
2.1.1.5. Описание метода GetContactbyMobileNumber	20
2.1.1.6. Описание метода GetContactbyCardNumber	23
2.1.1.7. Описание метода GetContactbyEmail	26

# 1. Интеграция с внешней системой

## 1.1. Общие требования

Интеграция внешней системы с bpm'online предназначена для решения следующих блоков задач:

- Загрузка контактов
- Загрузка справочников контактов

Модель взаимодействия предполагает, что исходные данные по указанным объектам загружаются/обновляются с помощью веб-сервисов API по протоколу HTTP/ HTTPS (RESTfull API).

Постоянное обновление может быть организовано как в режиме реального времени, так и в регулярном режиме (по расписанию) с необходимой частотой обмена.

## 1.2. Обозначения

Название	Описание
<b>Входящие параметры</b>	параметры, которые передаются с внешней системы заказчика в bpm'online API
<b>Исходящие параметры</b>	параметры, которые передаются от bpm'online во внешнюю систему

## 1.3. Значения справочников

Значения для справочников системы передаются в виде кода, который хранится в поле Description справочника. Обычно код является цифровой строкой.

## 1.4. Описание авторизации веб-сервисов

Для прохождения аутентификации необходимо вызвать метод Login() сервиса bpm'online AuthService.svc.

При этом строка запроса к сервису выглядит следующим образом:

	Описание
<b>Название</b>	ContentType: application/json
<b>HTTP Method</b>	POST
<b>Путь к методу</b>	http(s)://{Адрес bpm'online}/ServiceModel/AuthService.svc/Login

### Входящие параметры

В теле запроса должны передаваться внешние данные пользователя bpm'online. Внешние данные передаются в формате JSON-объекта со следующими свойствами:

Имя	Тип	Описание	Обязательный
UserName	String	Логин пользователя	true
UserPassword	String	Пароль пользователя	true

### Исходящие параметры

Имя	Тип	Описание	Значение
Code	int	Результат операции: <ul style="list-style-type: none"><li>• 0 - успех</li><li>• 1 - ошибка</li></ul>	0 1
Message	string	Описание ошибки (пусто в случае успеха)	

В заголовках ответа на POST-запрос будут содержаться аутентификационные cookies под названием BPMCSRF (<http://адрес/ServiceModel/AuthService.svc/Login>), которые необходимо сохранить на стороне клиента или клиентском компьютере и в дальнейшем использовать в запросах к веб-сервисам bpm'online.

При преследующих запросах необходимо добавить параметр с названием BPMCSRF и его значение в заголовок как приведено ниже:

Код	Описание
Content-type	application/json
BPMCSRF	3VwZXJ2aXNvcjpTdXB1cnZpc29y

## **AUTH запрос с которого получаем Cookie под названием BPMCSRF.**

POST /ServiceModel/AuthService.svc/Login HTTP/1.1

Host: адрес сайта BPM

Content-Type: application/json

```
{
  "UserName": "Supervisor",
  "UserPassword": "Supervisor"
}
```

## **Дальнейший запрос к сервисам (HTTP).**

POST /0/rest/Название сервиса/Название метода HTTP/1.1

Host: адрес сайта BPM

Content-Type: application/json

BPMCSRF: Oe0k1HyqAWqm9YJLKpjXSe

```
{
  "Login" : "PROSTOR",
  "Password" : "Pr0Stor#",
  "MSISDN" : "504344725",
  "RequestID" : "10000000022",
  "BonuseUses" : "10"
}
```

## **Пример получения Cookie и использование в (C#).**

```
static void OnSendingRequestCookie(object sender, SendingRequestEventArgs e)
{
  // Вызов метода класса LoginClass, реализующего аутентификацию пользователя.
  LoginClass.TryLogin("BPMUserName", "BPMUserPassword");
  var req = e.Request as HttpWebRequest;
  // Добавление аутентификационных cookie в запрос на получение данных.
  req.CookieContainer = LoginClass.AuthCookie;
  e.Request = req;
  // Добавление CSRF-токена в заголовок запроса.
  CookieCollection cookieCollection = AuthCookie.GetCookies(new Uri(authServiceUri));
  string csrfToken = cookieCollection["BPMCSRF"].Value;
  ((HttpWebRequest)e.Request).Headers.Add("BPMCSRF", csrfToken);
}
```

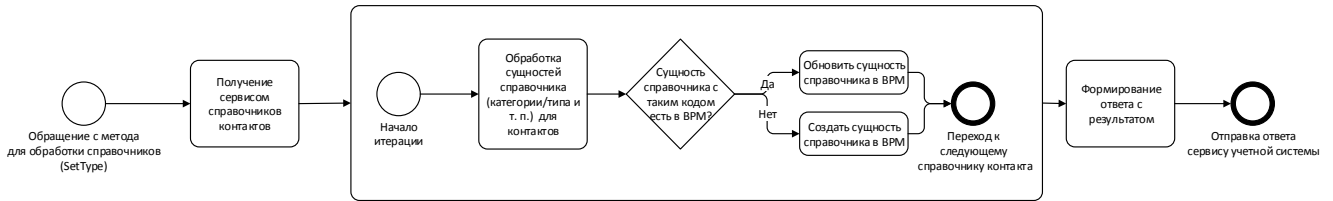
Более детальную информацию и примеры авторизации можно найти по ссылке:

<https://academy.terrasoft.ru/documents/technic-sdk/7-13/servis-autentifikacii-authservicesvc>

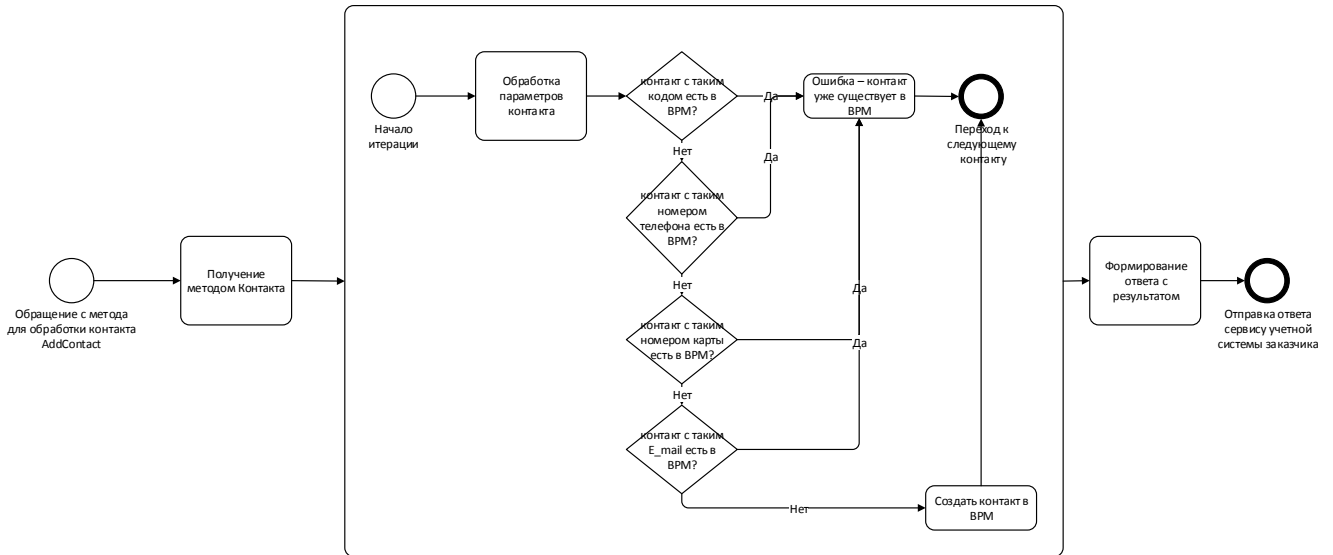
## 1.5. Схема информационных потоков

Бизнес-процесс обмена информацией между внешней системой и brm/online приведен ниже:

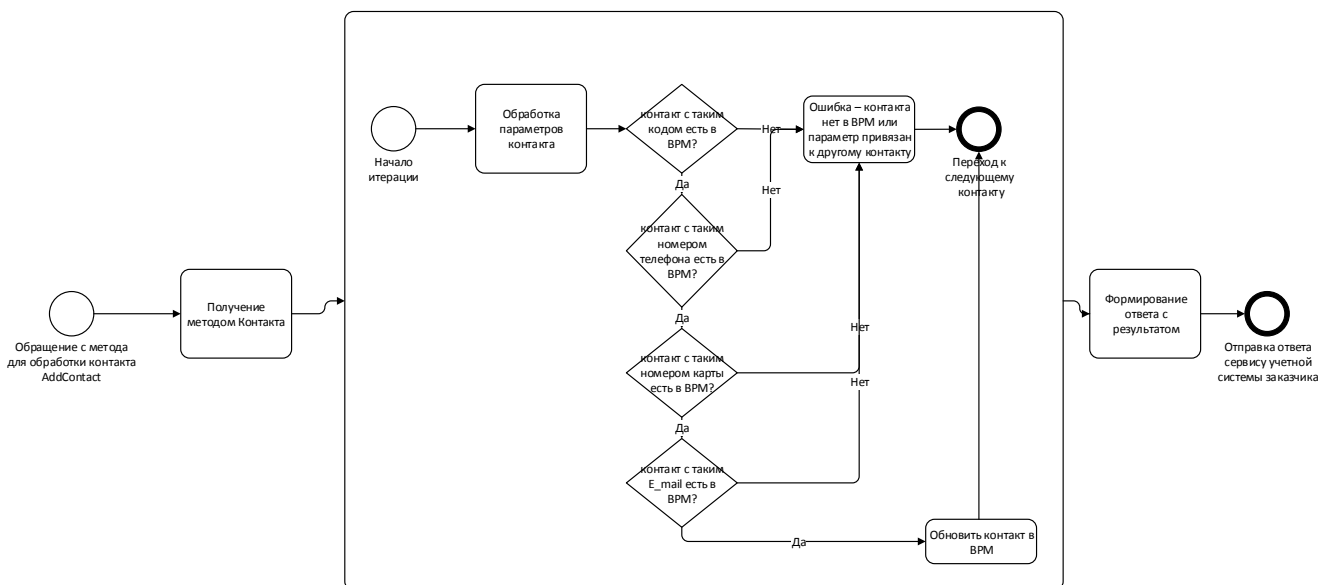
### Добавление/Обновление справочников контактов



### Добавление контактов



### Обновление контактов



Обмен информацией между внешней системой и bpm'online происходит в таком порядке:

1. Внешняя система заказчика отправляет данные справочников контактах в bpm'online при помощи метода обновления справочника сервиса *ContactService*
  - *CnsContactIntegrationService/SetType* - добавление/обновление справочника типов контактов
2. Следующими внешняя система заказчика отправляет в bpm'online список контактов базы. На стороне bpm'online осуществляется проверка уже существующего списка контактов с помощью методов *CnsContactIntegrationService/GetContact/by/{code}* или *CnsContactIntegrationService/GetContact/by/{mobilenumber}* или *CnsContactIntegrationService/GetContact/by/{cardnumber}* или *CnsContactIntegrationService/GetContact/by/{email}* (в зависимости от того, по какому ключевому параметру идет поиск), который идентифицирует контакт по его коду или номеру мобильного телефона или по номеру карты;
3. Если по ключевому параметру в базе bpm'online контакт не существует срабатывает метод *CnsContactIntegrationService/AddContact* осуществляется добавление нового контакта;
4. Если по ключевому параметру в базе bpm'online контакт существует срабатывает метод *CnsContactIntegrationService/EditContact* осуществляется обновление уже существующего контакта по передаваемым параметрам.

## 2. Описание сервисов API

Обновление/добавление данных о контактах и их справочниках осуществляется с помощью обращения к API bpm'online по протоколу HTTP/HTTPS.

### 2.1 Описание веб-сервиса CONTACT SERVICE

	Описание
<b>Название</b>	CONTACT SERVICE
<b>Описание</b>	Сервис содержит методы для работы с контактами и их справочниками Содержит в себе методы: <ul style="list-style-type: none"><li>• POST: /SetType</li><li>• POST: /AddContact</li><li>• POST: /EditContact</li><li>• GET: /GetContactByCode/{code}</li><li>• GET: /GetContactByMobileNumber/{mobileNumber}</li><li>• GET: /GetContactByCardNumber/{cardNumber}</li><li>• POST: /GetContact</li></ul>
<b>Путь к сервису</b>	http(s)://{адрес bpm'online}/0/rest/CnsContactIntegrationService



### 2.1.1. Описание методов загрузки справочников контактов

Перед загрузкой контактов необходимо, чтобы в bpm'online были актуальные справочники контактов. Методы их загрузки описаны в этом разделе.

#### 2.1.1.1. Описание метода SetType

	Описание
<b>Название</b>	SetType
<b>HTTP Method</b>	POST
<b>Описание</b>	Данный метод добавляет в систему bpm'online новый тип контакта или же обновляет текущий по коду.
<b>Путь к методу</b>	http(s)://{Адрес bpm'online }/0/rest/CnsContactIntegrationService/SetType

#### Входящие параметры

Объект с информацией о типах контактов, что формируются в внешней системе заказчика для передачи в bpm'online:

Имя	Тип	Обязательный	Описание	Значение	МAPPING
Code	String (50)	true	Код. Уникальный идентификатор типа контакта в справочнике внешней системы заказчика		[ContactType].[Code]
Name	String (100)	true	Название типов контактов	сотрудник, клиент и т.п.	[ContactType].[Name]

#### Исходящие параметры

Имя	Тип	Описание	Значения	МAPPING
Status	boolean	Результат операции: <ul style="list-style-type: none"><li>• false - ошибка</li><li>• true - успех</li></ul>	false true	
Key	String (100)	Код ошибки.		
Value	String (100)	Описание ошибки. Поле будет пустым при успешном запросе.		

## Возвращаемые результаты метода

Код	Статус	Описание
OK	true	Добавление/Обновление справочника прошло успешно
RequiredParameterNotSpecified	false	Не передан обязательный параметр метода. Если не указано несколько обязательных параметров – то в описании ошибки выводятся все параметры через перенос строки.

## 2.1.2. Описание методов загрузки контактов

После загрузки актуальных справочников контактов в систему bpm'online загружаются сами контакты. Методы их загрузки описаны в этом разделе.

### 2.1.2.1. Описание метода AddContact

	Описание
<b>Название</b>	AddContact
<b>HTTP Method</b>	POST
<b>Описание</b>	Данный метод используется для добавления информации в систему bpm'online о новых контактах.
<b>Путь к методу</b>	http(s)://{Адрес bpm'online }/0/rest/CnsContacttIntegrationService/AddContact

### Входящие параметры

Объект с информацией о контактах, которая формируется во внешней системе заказчика для передачи в bpm'online:

Имя	Тип	Обязательный	Описание	Значение	Маппинг
Code	String (50)	true	Код (Артикул). Уникальный идентификатор контакта		[Contact].[Code]
Name	String (250)	true	ФИО		[Contact].[Name]
MobileNumber	String (50)	true	Номер мобильного телефона контакта		[Contact].[MobileNumber]
CardNumber	String (50)		Номер карты контакта		[Contact].[CardNumber]
TypeCode	String (50)	true	Код типа контакта (По умолчанию проставляется 0-клиент)		[Contact].[TypeCode]
Email	String (50)		Адрес электронной почты		[Contact].[Email]
Gender	String (50)		Пол контакта: 1 – Женский 2. – Мужской	0 1 2	[Contact].[Gender]

			0. – Не заполнено		
Address	String (50)		Адрес контакта		[Contact].[Address]
Country	String (50)		Адрес контакта. Страна		[Contact].[Country]
Region	String (50)		Адрес контакта. Область		[Contact].[Region]
City	String (50)		Адрес контакта. Город		[Contact].[City]
Birthday	date		Дата рождения контакта (разрешено редактирование не больше одного раза в год)		[Contact].[Birthday]
FirstRegistrationDate	date		Дата регистрации первой карты		[Contact].[FirstRegistrationDate]
ContactHistory	boolean		Отображать историю по контакту <ul style="list-style-type: none"> <li>• false – не отображать</li> <li>• true - отображать</li> </ul>	false true	[Contact].[ContactHistory]
DoNotUseSms	boolean		Использовать SMS. Флаг на разрешение получения SMS\Viber сообщений: <ul style="list-style-type: none"> <li>• false – не разрешено</li> <li>• true - разрешено</li> </ul>	false true	[Contact].[DoNotUseSms]
DoNotUseEmail	boolean		Использовать Email. Флаг на разрешение получения Email сообщений <ul style="list-style-type: none"> <li>• false – не разрешено</li> <li>• true - разрешено</li> </ul>	false true	[Contact].[DoNotUseEmail]

### Исходящие параметры

Имя	Тип	Описание	Значения	МAPPING
Status	boolean	Результат операции: <ul style="list-style-type: none"> <li>• false - ошибка</li> <li>• true - успех</li> </ul>	false true	
Key	String (100)	Код ошибки.		
Value	String (100)	Описание ошибки. Поле будет пустым при успешном запросе.		

## Возвращаемые результаты метода

Код	Статус	Описание
OK	true	Добавление контакта прошло успешно
RequiredParameterNotSpecified	false	Не передан обязательный параметр метода. Если не указано несколько обязательных параметров – то в описании ошибки выводятся все параметры через запятую.
CannotFindContactDictionary	false	Не найден один из справочников контактов с переданным параметром Code (к примеру, справочник типов контактов).
CodeAlreadyExists	false	Контакт с параметром Code уже существует в системе.
MobileNumberAlreadyExists	false	Контакт с параметром MobileNumber уже существует в системе.
CardNumberAlreadyExists	false	Контакт с параметром CardNumber уже существует в системе. Карта привязана к другому контакту.
EmailAlreadyExists	false	Контакт с параметром email уже существует в системе.
InvalidEmail	false	Адрес электронной почты передан в неправильном формате.
InvalidMobileNumber	false	Мобильный телефон передан в неправильном формате.
Error	false	1. Карта в статусе «Новая» не может быть привязана к контакту. 2. Карта в статусе «Заблокирована» не может быть привязана к контакту.

### 2.1.1.3. Описание метода EditContact

	Описание
<b>Название</b>	EditContact
<b>HTTP Method</b>	POST
<b>Описание</b>	Данный метод используется для обновления существующей информации в системе bpm'online о новых контактах.
<b>Путь к методу</b>	http(s)://{Адрес bpm'online }/0/rest/CnsContactIntegrationService/EditContact

#### Входящие параметры

Объект с информацией о контактах, которая формируется в внешней системе заказчика для передачи в bpm'online:

Имя	Тип	Обязательный	Описание	Значение	МAPPING
Code	String (50)	*True(checkbox)	Код (Артикул). Уникальный идентификатор контакта		[Contact].[Code]
Name	String (250)	true	ФИО		[Contact].[Name]
MobileNumber	String (50)	*True(checkbox)	Номер мобильного телефона контакта		[Contact].[MobileNumber]
TypeCode	String (50)		Код типа контакта		[Contact].[TypeCode]
Email	String (50)		Адрес электронной почты		[Contact].[Email]
Gender	String (50)		Пол контакта. 1 – Женский 2. - Мужской 0. - Не заполнено	0 1 2	[Contact].[Gender]
Address	String (50)		Адрес контакта		[Contact].[Address]
Country	String (50)		Адрес контакта. Страна		[Contact].[Country]

Region	String (50)		Адрес контакта. Область		[Contact].[Region]
City	String (50)		Адрес контакта. Город.		[Contact].[City]
Birthday	date		Дата рождения контакта (разрешено редактирование не больше одного раза в год)		[Contact].[Birthday]
DoNotUseSms	boolean		Использовать SMS. Флаг на разрешение получения SMS\Viber сообщений: <ul style="list-style-type: none"> <li>• false – не разрешено</li> <li>• true - разрешено</li> </ul>	false true	[Contact].[DoNotUseSms]
DoNotUseEmail	boolean		Использовать Email. Флаг на разрешение получения Email сообщений <ul style="list-style-type: none"> <li>• false – не разрешено</li> <li>• true - разрешено</li> </ul>	false true	[Contact].[DoNotUseEmail]

\*Примечание: один из параметров с типом (choice) должен быть указан в обязательном порядке!

### Исходящие параметры

Имя	Тип	Описание	Значения	МAPPING
Status	boolean	Результат операции: <ul style="list-style-type: none"> <li>• false - ошибка</li> <li>• true - успех</li> </ul>	false true	
Key	String (100)	Код ошибки.		
Value	String (100)	Описание ошибки. Поле будет пустым при успешном запросе.		

### Возвращаемые результаты метода

Код	Статус	Описание
OK	true	Обновление контакта прошло успешно
RequiredParameterNotSpecified	false	Не передан обязательный параметр метода. Если не указано несколько обязательных параметров – то в описании ошибки выводятся все параметры через запятую.
CannotFindContactDictionary	false	Не найден один из справочников контактов с переданным параметром Code (к примеру, справочник типов контактов).
CannotFindContactCode	false	Не найден контакт с параметром Code, который пытаетесь обновить.

CannotFindMobileNumber	false	Не найден контакт с параметром MobileNumber, который пытается обновить.
MobileNumberBindToAnotherContact	false	Номер телефона привязан к другому контакту
EmailBindToAnotherContact	false	Адрес электронной почты привязан к другому контакту



#### 2.1.1.4. Описание метода GetContactByCode

	Описание
<b>Название</b>	GetContactByCode
<b>HTTP Method</b>	GET
<b>Описание</b>	Метод предназначен для получения контактов по их коду
<b>Путь к сервису</b>	http(s)://{Адрес bpm'online }/0/rest/CnsContactIntegrationService/GetContactByCode/{code}

#### Входящие параметры

Объект с информацией о коде запрашиваемого контакта в bpm'online:

Имя	Тип	Обязательный	Описание	Значение	МAPPING
Code	String(50)	true	Код контакта		[Contact].[Code]

#### Исходящие параметры

Имя	Тип	Описание	Значение	МAPPING
Status	boolean	Результат операции: <ul style="list-style-type: none"> <li>false - ошибка</li> <li>true - успех</li> </ul>	false true	
Key	String (100)	Код ошибки.		
Value	String (100)	Описание ошибки. Поле будет пустым при успешном запросе.		
Code	String(50)	Код. Уникальный идентификатор контакта		[Contact].[Code]
Name	String (250)	ФИО		[Contact].[Name]
MobileNumber	String(50)	Номер мобильного телефона контакта		[Contact].[Mobile Number]
CardNumber	String(50)	Номер карты контакта		[Contact].[Card Number]
TypeCode	String(50)	Код типа контакта		[Contact].[Type Code]
Email	String(50)	Адрес электронной почты		[Contact].[Email]
Gender	String(50)	Пол контакта:	0 1	[Contact].[Gender]

		1 – Женский 2. – Мужской 0. – Не заполнено	2	
Address	String(50)	Адрес контакта		[Contact].[Address]
Country	String(50)	Адрес контакта. Страна		[Contact].[Country]
Region	String(50)	Адрес контакта. Область		[Contact].[Region]
City	String(50)	Адрес контакта. Город		[Contact].[City]
Birthday	date	Дата рождения контакта (разрешено редактирование не больше одного раза в год)		[Contact].[Birthday]
FirstRegistrationDate	date	Дата регистрации первой карты		[Contact].[FirstRegistrationDate]
ContactHistory	boolean	Отображать историю по контакту <ul style="list-style-type: none"> <li>• false – не отображать</li> <li>• true - отображать</li> </ul>	false true	[Contact].[ContactHistory]
DoNotUseSms	boolean	Использовать SMS. Флаг на разрешение получения SMS\Viber сообщений: <ul style="list-style-type: none"> <li>• false – не разрешено</li> <li>• true - разрешено</li> </ul>	false true	[Contact].[DoNotUseSms]
DoNotUseEmail	boolean	Использовать Email. Флаг на разрешение получения Email сообщений <ul style="list-style-type: none"> <li>• false – не разрешено</li> <li>• true - разрешено</li> </ul>	false true	[Contact].[DoNotUseEmail]

### Описание коллекции **CardNumberInfo**

Параметры с данными об привязанных к контакту картах:

Имя	Тип	Описание	Значение	МAPPING
Number	String (50)	Номер карты контакта		[Card].[Number]
CardTypeCode	string	Код типа карты лояльности: Соответствие: 0. Дисконтная 1. Бонусная 2. Бонусно/дисконтная	0 1 2	[Card].[TypeCode]

### Возвращаемые результаты метода

Код	Статус	Описание
OK	true	Получение информации о контакте прошло успешно
CannotFindContactCode	false	Контакт с параметром Code не найден

### 2.1.1.5. Описание метода GetContactByMobileNumber

	Описание
<b>Название</b>	GetContactByMobileNumber
<b>HTTP Method</b>	GET
<b>Описание</b>	Метод предназначен для получения контактов по их номеру телефона
<b>Путь к сервису</b>	http(s)://{Адрес bpm'online }/0/rest/CnsContactIntegrationService/GetContactByMobileNumber/{mobileNumber}

#### Входящие параметры

Объект с информацией о номере телефона запрашиваемого контакта в bpm'online:

Имя	Тип	Обязательный	Описание	Значение	МAPPING
MobileNumber	String(50)	true	Номер телефона контакта		[Contact].[MobileNumber]

#### Исходящие параметры

Имя	Тип	Описание	Значение	МAPPING
Status	boolean	Результат операции: <ul style="list-style-type: none"> <li>false - ошибка</li> <li>true - успех</li> </ul>	false true	
Key	String (100)	Код ошибки.		
Value	String (100)	Описание ошибки. Поле будет пустым при успешном запросе.		
Code	String(50)	Код. Уникальный идентификатор контакта		[Contact].[Code]
Name	String (250)	ФИО		[Contact].[Name]
MobileNumber	String(50)	Номер мобильного телефона контакта		[Contact].[MobileNumber]
CardNumber	Collection	Номера карты контакта		[Contact].[CardNumber]
TypeCode	String(50)	Код типа контакта		[Contact].[TypeCode]
Email	String(50)	Адрес электронной почты		[Contact].[Email]

Gender	String(50)	Пол контакта: 1 – Женский 2. - Мужской 0. – Не заполнено	0 1 2	[Contact].[Gender]
Address	String(50)	Адрес контакта		[Contact].[Address]
Country	String(50)	Адрес контакта. Страна		[Contact].[Country]
Region	String(50)	Адрес контакта. Область		[Contact].[Region]
City	String(50)	Адрес контакта. Город		[Contact].[City]
Birthday	date	Дата рождения контакта (разрешено редактирование не больше одного раза в год)		[Contact].[Birthday]
FirstRegistrationDate	date	Дата регистрации первой карты		[Contact].[FirstRegistrationDate]
ContactHistory	boolean	Отображать историю по контакту <ul style="list-style-type: none"> <li>• false – не отображать</li> <li>• true - отображать</li> </ul>	false true	[Contact].[ContactHistory]
DoNotUseSms	boolean	Использовать SMS. Флаг на разрешение получения SMS\Viber сообщений: <ul style="list-style-type: none"> <li>• false – не разрешено</li> <li>• true - разрешено</li> </ul>	false true	[Contact].[DoNotUseSms]
DoNotUseEmail	boolean	Использовать Email. Флаг на разрешение получения Email сообщений <ul style="list-style-type: none"> <li>• false – не разрешено</li> <li>• true - разрешено</li> </ul>	false true	[Contact].[DoNotUseEmail]

#### Описание коллекции **CardNumberInfo**

Параметры с данными об привязанных к контакту картах:

Имя	Тип	Описание	Значение	МAPPING
Number	String (50)	Номер карты контакта		[Card].[Number]
CardTypeCode	string	Код типа карты лояльности: Соответствие: 0. Дисконтная 1. Бонусная 2. Бонусно/дисконтная	0 1 2	[Card].[TypeCode]

### Возвращаемые результаты метода

Код	Статус	Описание
OK	true	Получение информации о контакте прошло успешно
CannotFindMobileNumber	false	Контакт с параметром MobileNumber не найден

### 2.1.1.6. Описание метода GetContactByCardNumber

	Описание
<b>Название</b>	GetContactByCardNumber
<b>HTTP Method</b>	GET
<b>Описание</b>	Метод предназначен для получения контактов по их номеру карты
<b>Путь к сервису</b>	http(s)://{Адрес bpm'online }/0/rest/CnsContactIntegrationService/GetContactByCardNumber/{cardNumber}

#### Входящие параметры

Объект с информацией о номере карты запрашиваемого контакта в bpm'online:

Имя	Тип	Обязательный	Описание	Значение	МAPPING
CardNumber	String(50)	true	Номер карты контакта		[Contact].[CardNumber]

#### Исходящие параметры

Имя	Тип	Описание	Значение	МAPPING
Status	boolean	Результат операции: <ul style="list-style-type: none"> <li>false - ошибка</li> <li>true - успех</li> </ul>	false true	
Key	String (100)	Код ошибки.		
Value	String (100)	Описание ошибки. Поле будет пустым при успешном запросе.		
Code	String(50)	Код. Уникальный идентификатор контакта		[Contact].[Code]
Name	String (250)	ФИО		[Contact].[Name]
MobileNumber	String(50)	Номер мобильного телефона контакта		[Contact].[MobileNumber]
CardNumber	Collection	Номера карты контакта		[Contact].[CardNumber]
TypeCode	String(50)	Код типа контакта		[Contact].[TypeCode]
Email	String(50)	Адрес электронной почты		[Contact].[Email]

Gender	String(50)	Пол контакта: 1 – Женский 2. - Мужской 0. – Не заполнено	0 1 2	[Contact].[Gender]
Address	String(50)	Адрес контакта		[Contact].[Address]
Country	String(50)	Адрес контакта. Страна		[Contact].[Country]
Region	String(50)	Адрес контакта. Область		[Contact].[Region]
City	String(50)	Адрес контакта. Город		[Contact].[City]
Birthday	date	Дата рождения контакта (разрешено редактирование не больше одного раза в год)		[Contact].[Birthday]
FirstRegistrationDate	date	Дата регистрации первой карты		[Contact].[FirstRegistrationDate]
ContactHistory	boolean	Отображать историю по контакту <ul style="list-style-type: none"> <li>• false – не отображать</li> <li>• true - отображать</li> </ul>	false true	[Contact].[ContactHistory]
DoNotUseSms	boolean	Использовать SMS. Флаг на разрешение получения SMS\Viber сообщений: <ul style="list-style-type: none"> <li>• false – не разрешено</li> <li>• true - разрешено</li> </ul>	false true	[Contact].[DoNotUseSms]
DoNotUseEmail	boolean	Использовать Email. Флаг на разрешение получения Email сообщений <ul style="list-style-type: none"> <li>• false – не разрешено</li> <li>• true - разрешено</li> </ul>	false true	[Contact].[DoNotUseEmail]

### Описание коллекции **CardNumberInfo**

Параметры с данными об привязанных к контакту картах:

Имя	Тип	Описание	Значение	МAPPING
Number	String (50)	Номер карты контакта		[Card].[Number]
CardTypeCode	string	Код типа карты лояльности: Соответствие: 0. Дисконтная 1. Бонусная 2. Бонусно/дисконтная	0 1 2	[Card].[TypeCode]



### Возвращаемые результаты метода

Код	Статус	Описание
OK	true	Получение информации о контакте прошло успешно
CannotFindCardNumber	false	Контакт с параметром CardNumber не найден

### 2.1.1.7. Описание метода GetContact

	Описание
<b>Название</b>	GetContact
<b>HTTP Method</b>	POST
<b>Описание</b>	Метод предназначен для получения контактов одному или нескольким параметрам с перечня: по их коду, мобильному телефону, адресу электронной почты или номеру карты.
<b>Путь к сервису</b>	http(s)://{Адрес bpm'online }/0/rest/CnsContactIntegrationService/GetContact

#### Входящие параметры

Объект с информацией о номере карты запрашиваемого контакта в bpm'online:

Имя	Тип	Обязательный	Описание	Значение	МAPPING
Code	String(50)	true(choice)	Код контакта		[Contact].[Code]
MobileNumber	String(50)	true(choice)	Номер телефона контакта		[Contact].[Mobile Number]
Email	String(50)	true (choice)	Адрес электронной почты контакта		[Contact].[Email]
CardNumber	String(50)	true(choice)	Номер карты контакта		[Contact].[Card Number]

\*Примечание: один из параметров с типом (choice) должен быть указан в обязательном порядке! Если указано более чем один обязательный параметр, то поиск контакта будет происходить по приоритетности в следующей последовательности сначала по коду затем по номеру телефона далее по адресу электронной почты и далее по карте.

#### Исходящие параметры

Имя	Тип	Описание	Значение	МAPPING
Status	boolean	Результат операции: <ul style="list-style-type: none"> <li>• false - ошибка</li> <li>• true - успех</li> </ul>	false true	
Key	String (100)	Код ошибки.		
Value	String (100)	Описание ошибки. Поле будет пустым при успешном запросе.		
Code	String(50)	Код. Уникальный идентификатор контакта		[Contact].[Code]

Name	String (250)	ФИО		[Contact].[Name]
MobileNumber	String(50)	Номер мобильного телефона контакта		[Contact].[MobileNumber]
CardNumber	Collection	Номера карты контакта		[Contact].[CardNumber]
TypeCode	String(50)	Код типа контакта		[Contact].[TypeCode]
Email	String(50)	Адрес электронной почты		[Contact].[Email]
Gender	String(50)	Пол контакта: 1 – Женский 2. – Мужской 0. – Не заполнено	0 1 2	[Contact].[Gender]
Address	String(50)	Адрес контакта		[Contact].[Address]
Country	String(50)	Адрес контакта. Страна		[Contact].[Country]
Region	String(50)	Адрес контакта. Область		[Contact].[Region]
City	String(50)	Адрес контакта. Город		[Contact].[City]
Birthday	date	Дата рождения контакта (разрешено редактирование не больше одного раза в год)		[Contact].[Birthday]
FirstRegistrationDate	date	Дата регистрации первой карты		[Contact].[FirstRegistrationDate]
ContactHistory	boolean	Отображать историю по контакту <ul style="list-style-type: none"> <li>• false – не отображать</li> <li>• true - отображать</li> </ul>	false true	[Contact].[ContactHistory]
DoNotUseSms	boolean	Использовать SMS. Флаг на разрешение получения SMS\Viber сообщений: <ul style="list-style-type: none"> <li>• false – не разрешено</li> <li>• true - разрешено</li> </ul>	false true	[Contact].[DoNotUseSms]
DoNotUseEmail	boolean	Использовать Email. Флаг на разрешение получения Email сообщений	false true	[Contact].[DoNotUseEmail]

		<ul style="list-style-type: none"> <li>• false – не разрешено</li> <li>• true - разрешено</li> </ul>		
--	--	--	--	--

### Описание коллекции **CardNumberInfo**

Параметры с данными об привязанных к контакту картах:

Имя	Тип	Описание	Значение	МAPPING
Number	String (50)	Номер карты контакта		[Card].[Number]
CardTypeCode	string	Код типа карты лояльности: Соответствие: 0. Дисконтная 1. Бонусная 2. Бонусно/дисконтная	0 1 2	[Card].[TypeCode]

### Возвращаемые результаты метода

Код	Статус	Описание
OK	true	Получение информации о контакте прошло успешно
RequiredParameterNotSpecified	false	Не передан обязательный параметр метода. Если не указано несколько обязательных параметров – то в описании ошибки выводятся все параметры через запятую.
ParametersAreNotPassed		Необходимо передать один из параметров: Code, MobileNumber, Email, CardNumber.
CannotFindContactCode	false	Контакт с параметром Code не найден
CannotFindMobileNumber	false	Контакт с параметром MobileNumber не найден
CannotFindEmail	false	Контакт с параметром Email не найден
CannotFindCardNumber	false	Контакт с параметром CardNumber не найден